

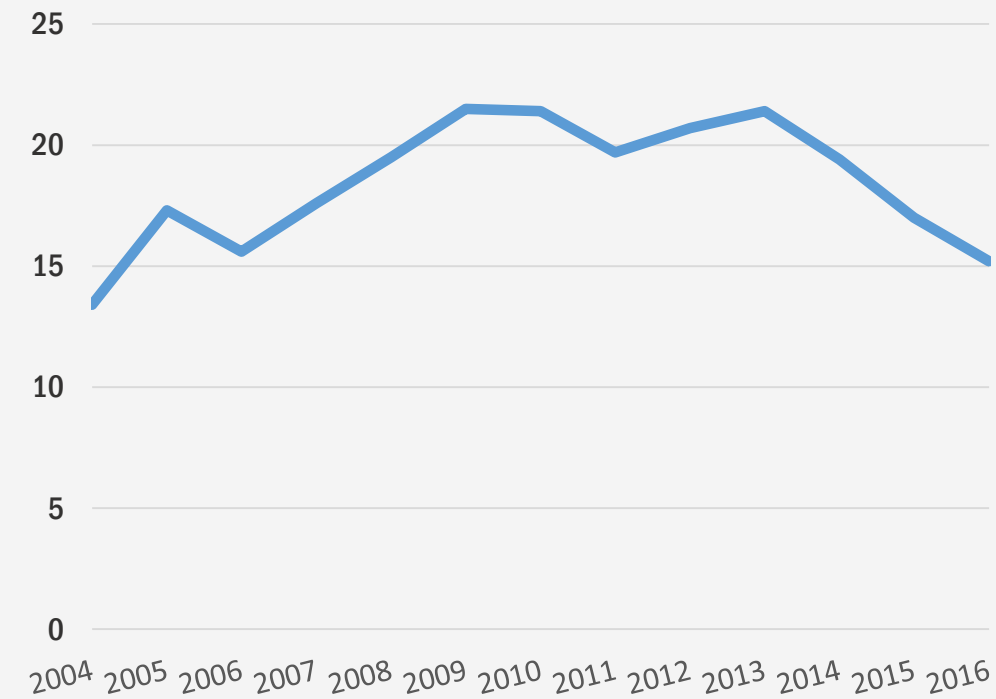


Верифікація соціальних виплат

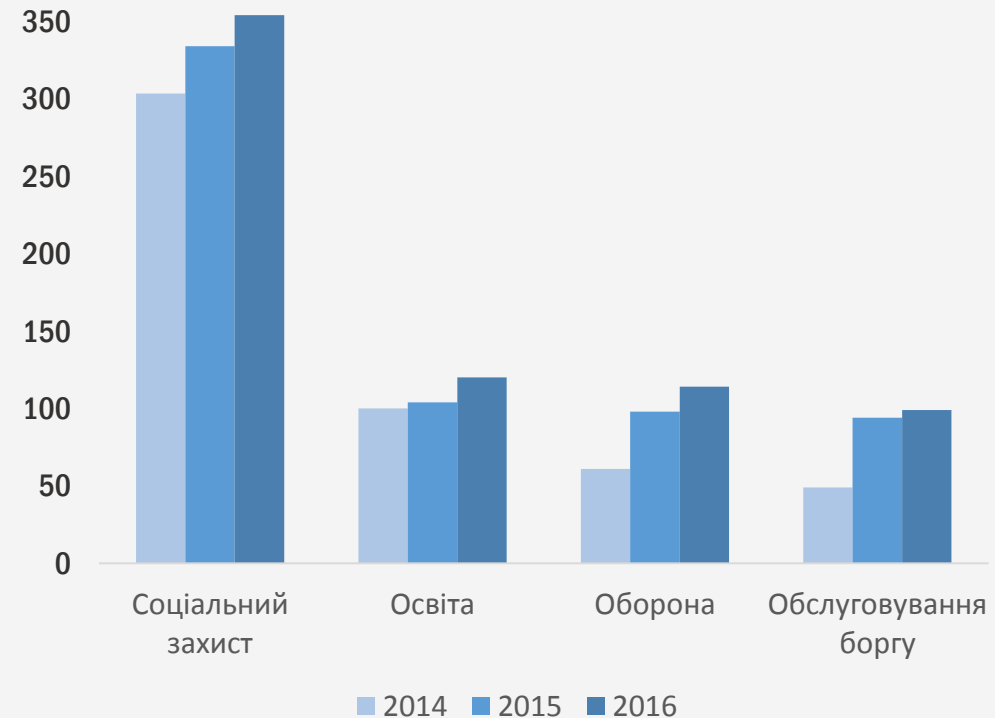


Соціальна сфера – найбільша стаття видатків України

Соціальна сфера % до ВВП



млрд. грн



Держава змушена економити
на всьому задля соціальної
підтримки населення



Видатки соціальної сфери слабо контролюються

ОФІЦІЙНИЙ ВІДСТОК ПОМИЛОК ТА ЗЛОВЖИВАНЬ У СОЦІАЛЬНИХ ВИПЛАТАХ
ТА **ПОЗИЦІЯ** У РЕЙТИНГУ СПРИЙНЯТТЯ КОРУПЦІЇ:

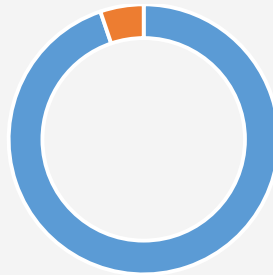
Transparency international 2015



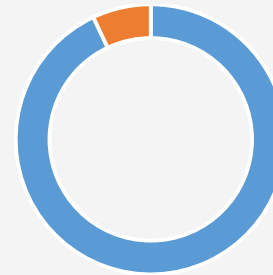
КАНАДА
до 5%
9/168



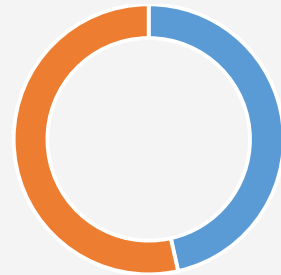
США
до 5,07%
16/168



ВЕЛИКОБРИТАНІЯ
до 5,2%
10/168



ІРЛАНДІЯ
до 7%
18/168



ІНДІЯ
до 53%
76/168



УКРАЇНА
до 0,9%
130/168

Можна передбачити наявність
ресурсу для економії
державних коштів



ПРОБЛЕМИ ПРОЕКТУ

- Відсутність доступу до важливих баз даних;
- ігнорування рекомендацій розпорядниками коштів;
- фінансування проекту не розпочиналось;
- відсутність необхідних технічних можливостей;
- фрагментарна робота лише по окремим напрямкам;
- відсутність єдиного стандарту інформаційних баз даних в інших ЦОВВах;
- низька заробітна плата працівників, неможливість залучати висококваліфіковані кадри.



ПРОБЛЕМИ ПРОЕКТУ

В Україні немає єдиних переліків отримувачів багатьох допомог

- Єдиної база внутрішніх паспортів;
- переліку отримувачів субсидії на ЖКГ послуги;
- переліку малозабезпечених родин;
- переліку ліквідаторів Чорнобильської АЕС;
- всіх інших списків отримувачів допомоги від Мінсоцполітики, окрім списку ВПО.

**Перед створенням єдиної бази соціальних видатків,
треба створити бази по кожному виду допомоги**



ПРОБЛЕМИ ПРОЕКТУ

Мінфін все ще не має доступу до важливих баз даних



Міністерство юстиції: реєстр цивільних станів



Міністерство соціальної політики: реєстр інвалідів та реєстр фізичних осіб, які мають право на пільги



Міністерство внутрішніх справ: реєстр транспортних засобів



Центральна виборча комісія: реєстр виборців



Державна міграційна служба: перевірка власників паспортів

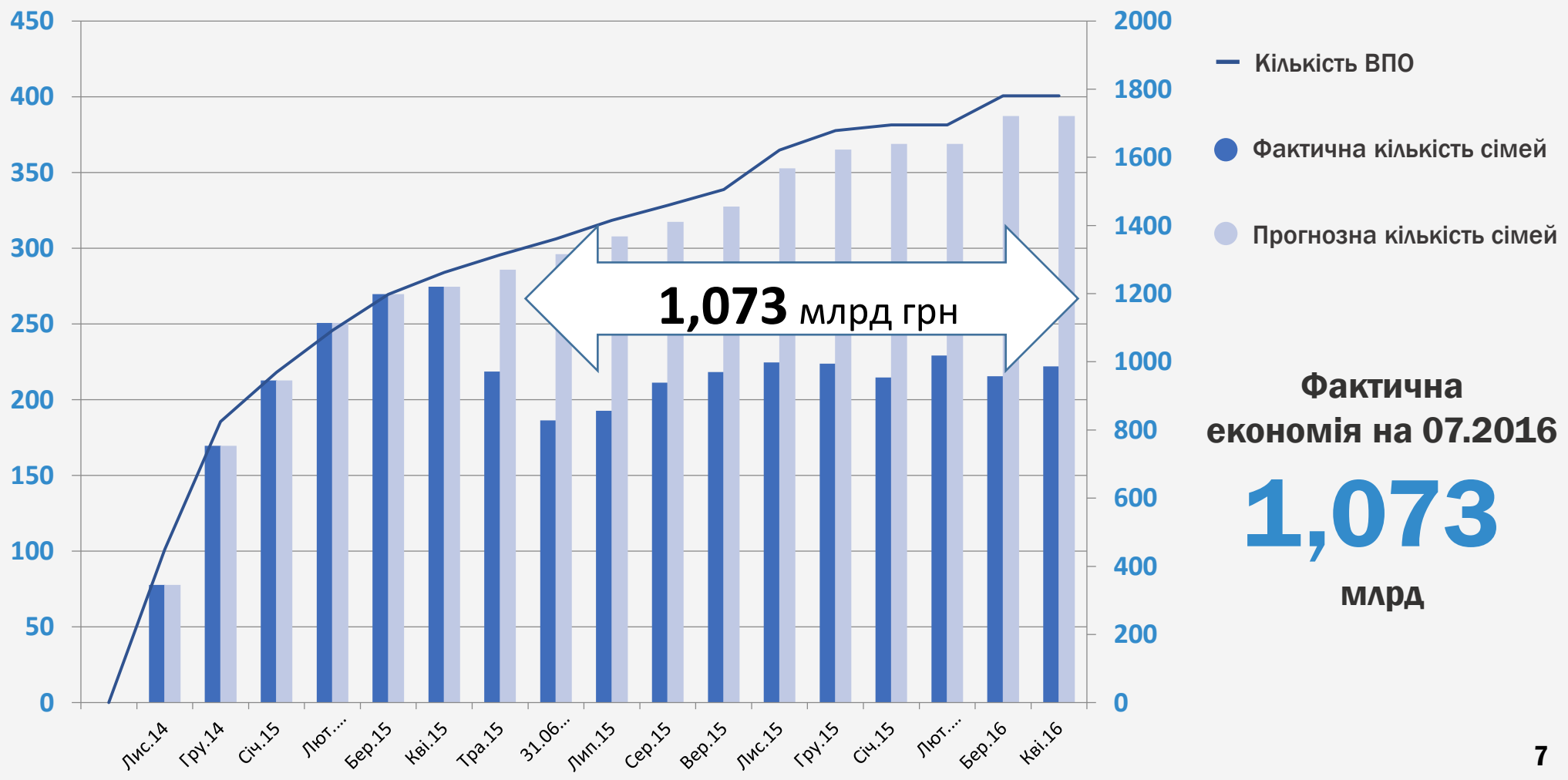
Без цієї інформації повноцінна верифікація не можлива



ПОТОЧНІ РЕЗУЛЬТАТИ ДІЯЛЬНОСТІ

За 2015 рік

Верифікація соціальних виплат ВПО через АТ Ощадбанк Підведення підсумків



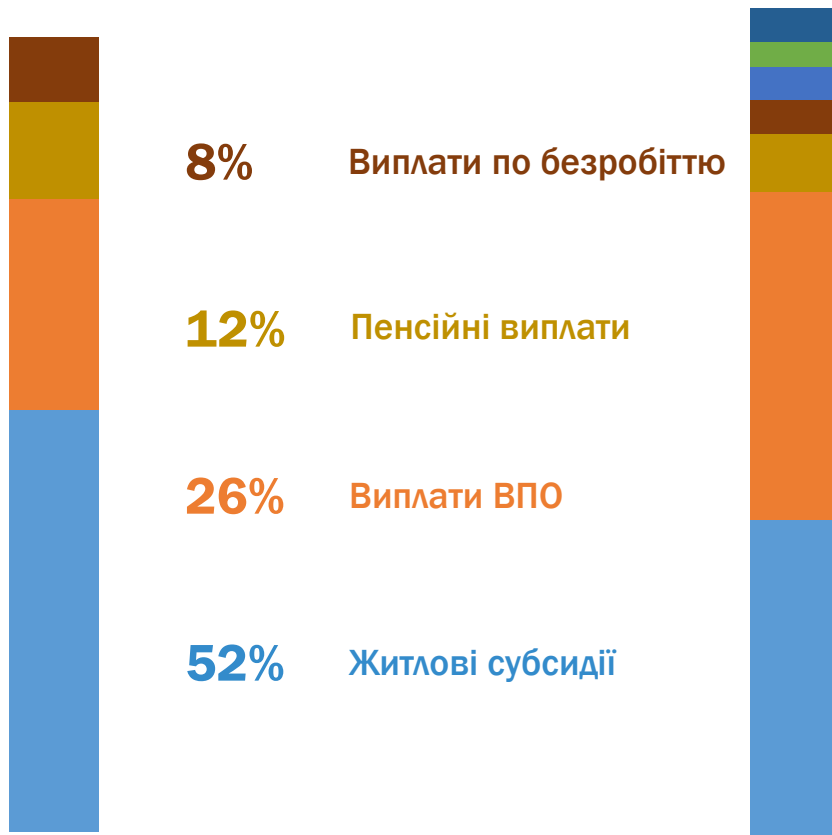


ПОТОЧНІ РЕЗУЛЬТАТИ ДІЯЛЬНОСТІ

За 2016 рік

З березня по червень 2016 р. видані рекомендації по **514** тис. осіб на суму **8,9** млрд грн/рік

Структура за видами виплат



Структура за видами порушень





ПОТОЧНІ РЕЗУЛЬТАТИ ДІЯЛЬНОСТІ

За 2016 рік

З березня по червень 2016 р. видані рекомендації по **514** тис. осіб на суму **8,9** млрд грн/рік

	Всього виявлено	Середні видатки на місяць для групи, грн.
Міністерство соціальної політики України	116 731	146 058 920
Пенсійний фонд України	49 360	78 976 000
Призначення житлових субсидій за паспортами, що були анульовані	179	221 636
Призначення житлових субсидій за паспортами, що належали особам, які на дату призначення субсидії померли, а також за паспортами, які вкрадені, втрачені	28 982	39 547 074
Призначення субсидій особам, якими здійснено купівлю нерухомості та земельних ділянок на суму понад 50 тис. грн.	165 949	247 232 889
Призначення субсидій особам, Реєстраційний номер закритий, або особу було знято з обліку, або Людина не перебуває на обліку в ДФС	71 749	99 511 706
Державна служба зайнятості	81 014	121 521 000
Всього:	513 964,00	<u>733 069 223</u>



Ефективність роботи верифікації значно вища ніж соціального інспекторату

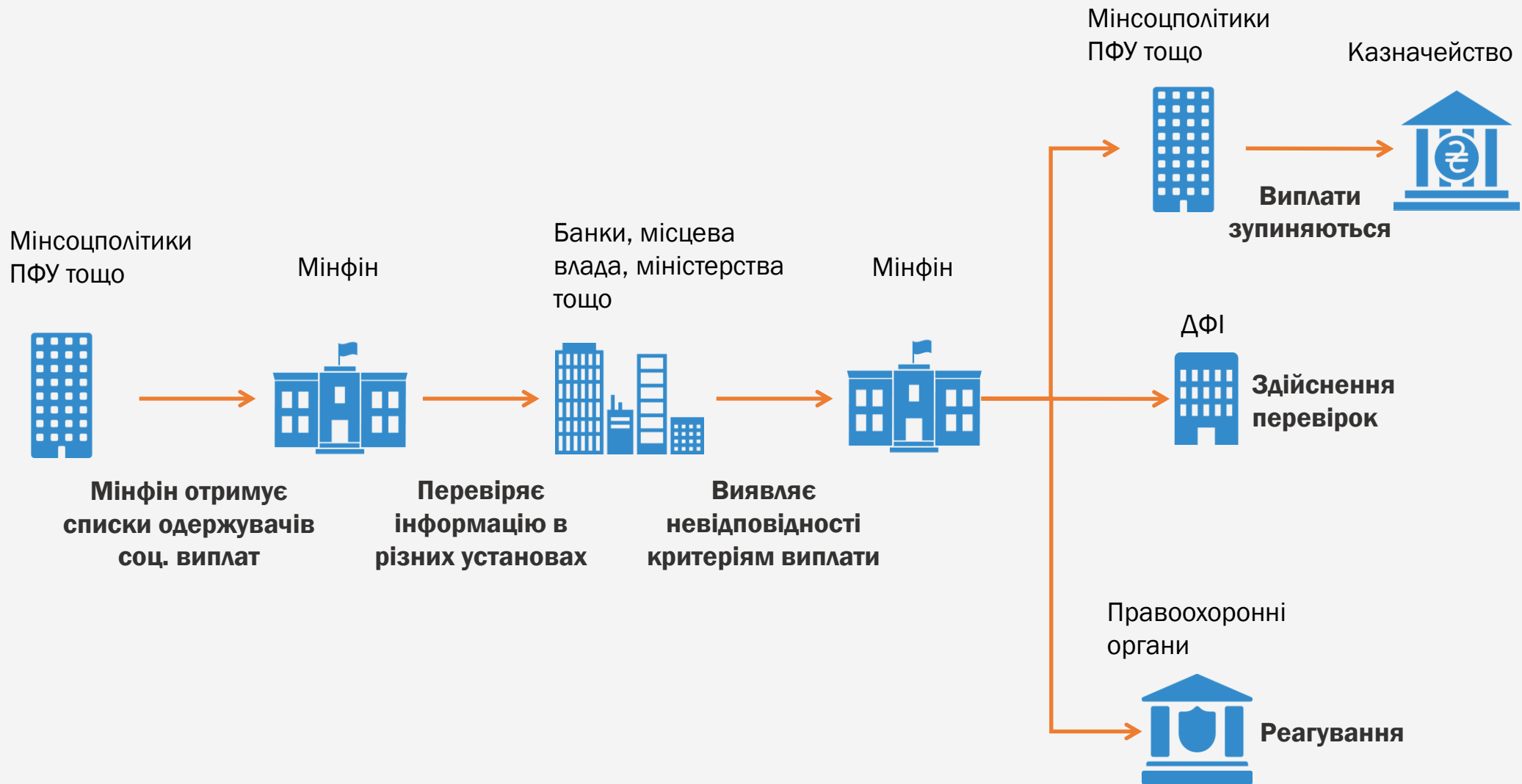
	Верифікація	Соціальний інспекторат
Відсоток підтверджених порушень	15% , ще 43% аналізуються (інформація ДФІ, перевірено 3% рекомендацій)	0,9%
Обсяг коштів, що підлягають поверненню внаслідок виявлення порушень	100%	0,2%
Людей задіяно	20 включно з волонтерами	1300
Річний фонд заробітної плати	600 тис грн.	50 млн грн.
Заощаджено у 2015р.	500 млн грн.	700 тис грн.

Конфлікт інтересів

Соціальний інспекторат перевіряє власне керівництво



Механізм верифікації





КЛЮЧОВІ ПОКАЗНИКИ ЕФЕКТИВНОСТІ: згідно із бюджетною програмою



ЕЛЕКТРОННОЮ ВЕРИФІКАЦІЄЮ

Обробити **40** МЛН осіб, та виявити **3,2** МЛН порушників



ТЕЛЕФОННОЮ ВЕРИФІКАЦІЄЮ

Обробити **2** МЛН осіб, та виявити **400** ТИС порушників



ФІЗИЧНОЮ ВЕРИФІКАЦІЄЮ

Обробити **100** ТИС осіб, та виявити **30** ТИС порушників

5

млрд грн

Закладена економія в Держбюджеті 2016 року



ПРИЙНЯТА БЮДЖЕТНА ПРОГРАМА

на 2016 рік

Загальний обсяг асигнувань:

39 680 300 грн

З них:

Аутсорсинг телефонної та фізичної верифікації

20 млн грн

Придбання програмного забезпечення
Інсталяція та обслуговування програмного забезпечення,
створення системи захисту інформації

15,4 млн грн

Розробка скорингових моделей, системи оцінки доходів
За непрямими ознаками

4,28 млн грн

Станом на 06.07.2016 фінансування не розпочато



Перелік отриманої інформації

Кількість записів

Зміст бази даних

Пенсійний фонд

14,1 млн

Отримувачі пенсій

Мінсоцполітики

1,7 млн

Реєстр ВПО

Пенсійний фонд

2,7 млн

Дані по зайнятості громадян

**9 обласних державних
адміністрацій**

6,1 млн

Перелік отримувачів субсидій

Дніпропетровська, Львівська, Волинська,
Тернопільська, Полтавська, Київська,
Чернівецька, Сумська, Вінницька

Всього

22,1 млн



Перелік запитів по верифікації

	Спрямовано (записів), шт	З них верифіковано	Зміст даних
МВС	20,2 млн	20,2млн	Втрачені паспорти
ДФС	21,3 млн	9,8 млн	Відповідність даним реєстру
Міністерство юстиції	7,4 млн	7,4 млн	Нерухомість ВПО, ЖКГ субсидії
Держгеокадастр	3,8 млн	3,8 млн	Земельні ділянки ЖКГ субсидії
Прикордонна служба	207 тис	165 тис	Перетин кордону ВПО
Банки та ФГВФО	1,0 млн	1,0 млн	Депозитні рахунки ВПО
ФСС	13,6 млн	13,6 млн	Одержання лікарняних безробітними
Всього	67,5 млн		



Результати 6 місяців 2016

- знаходяться на верифікації дані про **22,1 млн. реципієнтів**, що становить **88,4 %** від усіх одержувачів (при умові правильності прогнозу в 25 млн. людей, які охоплені соціальними та пенсійними виплатами, субсидіями, пільгами тощо);
- проведено часткову верифікацію **22,1 млн. записів** з **48 банками та 10 центральними органами влади**;
- надіслано рекомендації Мінсоцполітики, ПФУ, ФСС, ДСЗ та облдержадміністраціям щодо припинення/призупинення виплат;
- запроваджено перевірки ДФІ за рекомендаціями управління верифікації соціальних виплат;
- надіслано листи до правоохоронних органів з метою вивчення питання фальшивих документів силовими структурами. Відпрацьовується порядок взаємодії з правоохоронними органами;
- Виявлені соціальні виплати за такими документами:

Втрачені паспорти	108 447	штук	Розмір соціальних виплат по частині цих документів 361 425 953 грн
Анульовані бланки паспортів	243	штук	
ІНН померлих осіб	99 346	штуки	
Закриті ІНН	63 396	штук	
Неіснуючі ІНН	82 675	штук	
Різні особи за одним паспортом/ІНН	13	штук	
Загалом	354 120	штук	



Комплексне бачення системи соціального захисту

Алгоритми для перевірки – система скорінгу

Електронна верифікація **Мінфін**

(за необхідності телефонна та фізична верифікація аутсорсингом)

Чорна група
(5%)

Сіра група
(5%)

Біла група
(5%)

Фізична верифікація **Соцінспекторат**

Чорна група
(15%)

Сіра група
(10%)

Біла група
(10%)

Телефонна верифікація **Мінсоц**

Чорна група
(20%)

Сіра група
(15%)

Біла група
(10%)

Скорінг, чорні листи **Мінсоц**

Чорна група
(60%)

Сіра група
(70%)

Біла група
(75%)



SCORING



База для аналізу

З метою аналізу можливості застосування статистичних скорингових моделей для оцінки шахрайства при проведенні соціальних виплат було проведено тестову розробку моделі для групи соціальних виплат «пенсіонери». Було сформовано вибірку для аналізу, яка включає в себе 82685 записів, серед яких 24405 (30%) промарковано як «підозра на шахрайство»

Для побудови моделі загальна вибірка була розбита на дві частини з пропорцією 80/20. На 80% вибірки побудовано математичну модель прогнозування поведінки залежної змінної. На 20% проведено валідацію моделі.

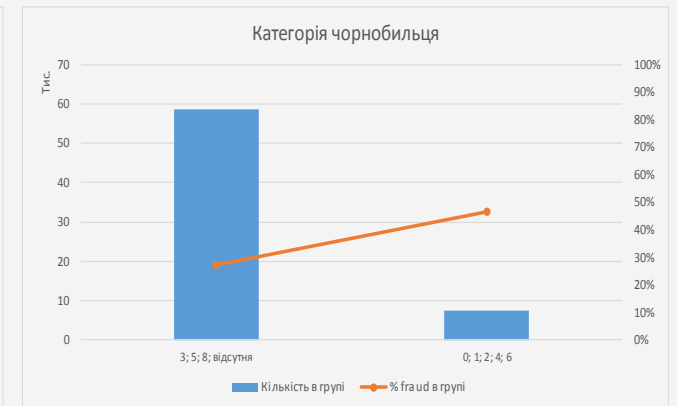
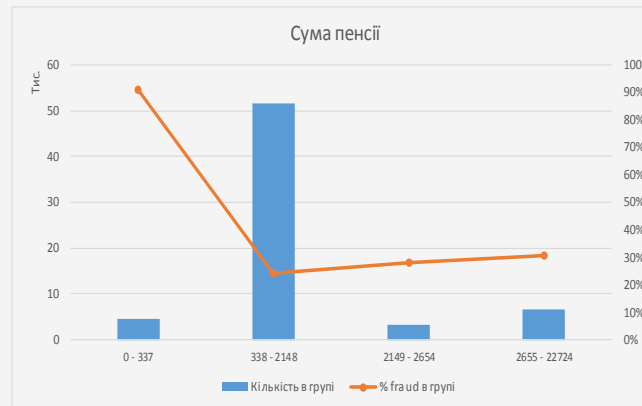
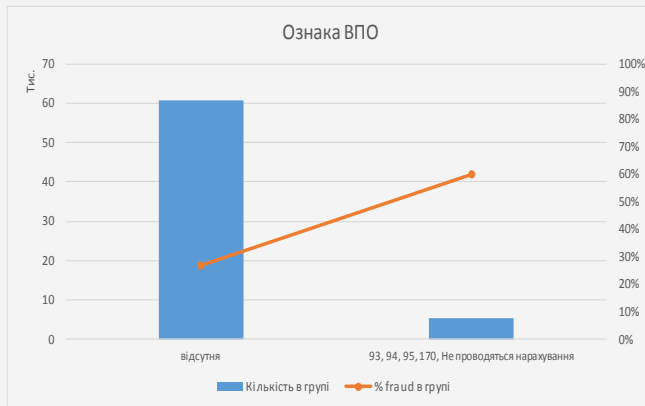
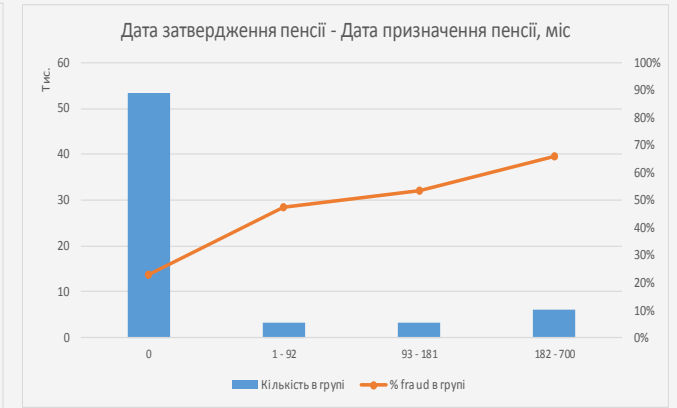
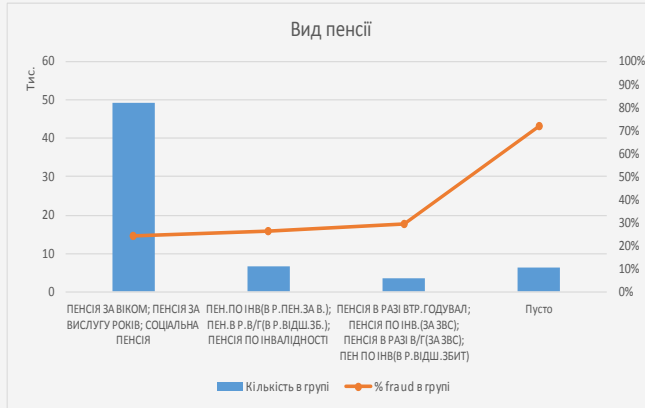
Після проведення одномірних аналізів кожної з присутніх в базі даних характеристик на предмет їхньої статистичної сили, було відібрано шість, які і стали предикторами* статистичної моделі:

- Вид пенсії;
- Код способу виплати пенсії;
- Дата затвердження пенсії – Дата призначення пенсії;
- Ознака ВПО;
- Сума пенсії;
- Категорія чорнобильця

* Характеристика, яка чітко може описувати поведінку змінної, що аналізується



Одномірний аналіз

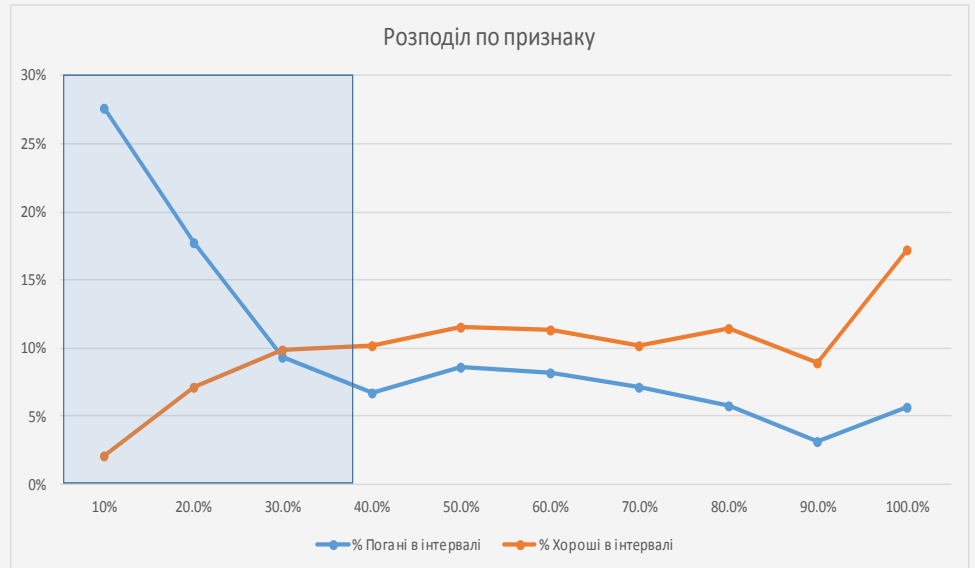
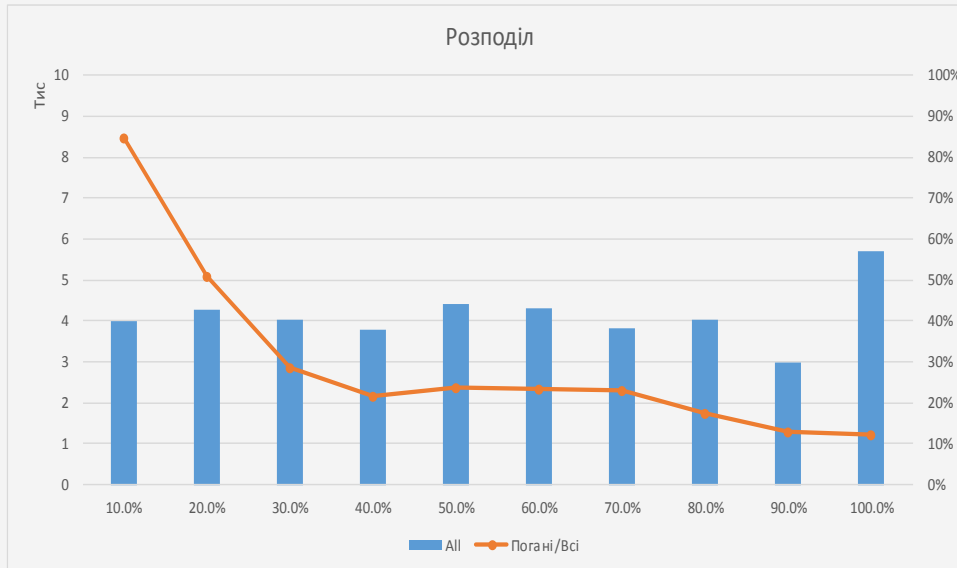
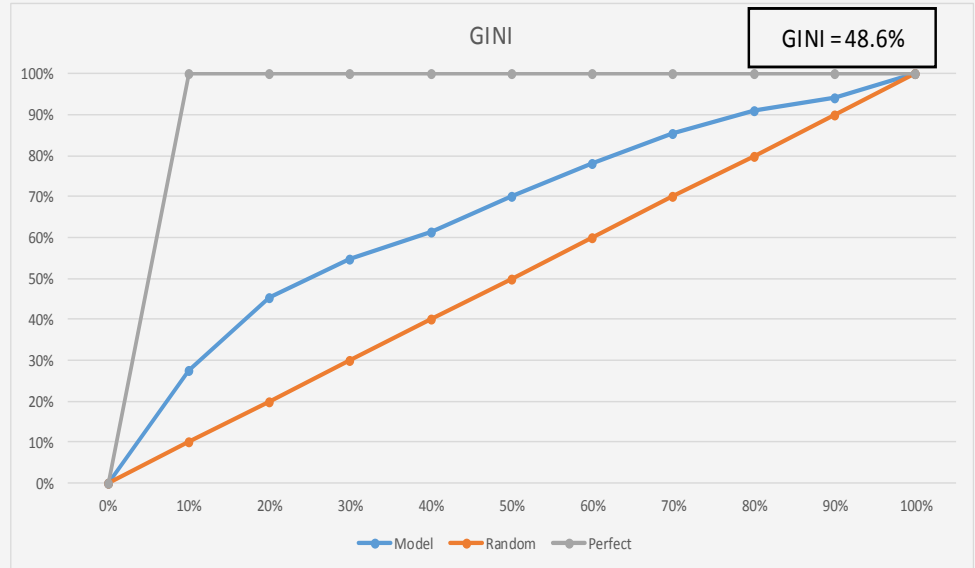
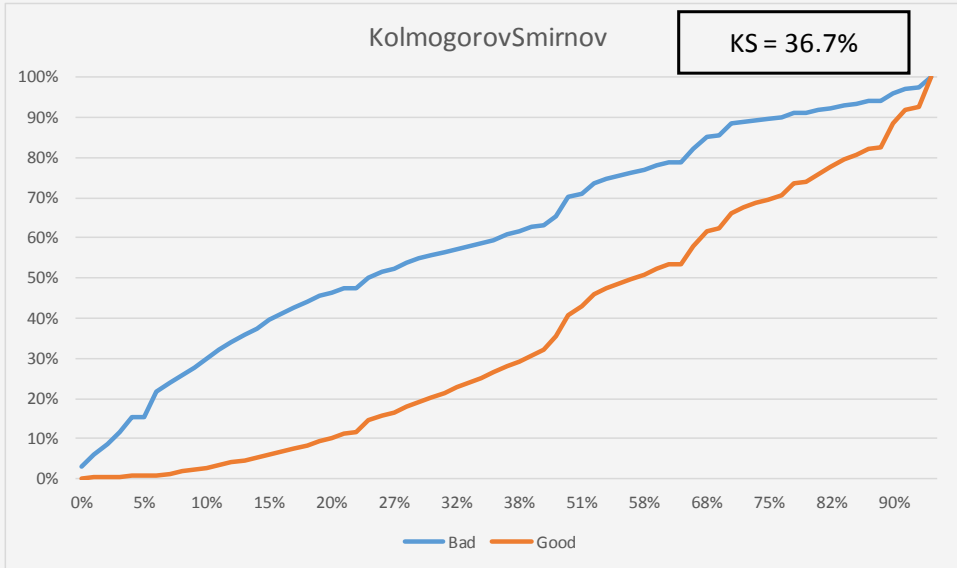


Одномірний аналіз характеристик показує наявність чітких трендів залежності цільової змінної («підозра на шахрайство») від характеристик реципієнтів.

Даний фактор дозволяє зробити припущення, що на основі апікаційних даних одержувачів соціальних виплат можна чітко отримати прогноз ймовірності того, що конкретний реципієнт являється «шахраєм».



Багатомірний аналіз





Рекомендації

Розроблена математична модель показує хорошу залежність досліджуваної величини від характеристик реципієнта. Модель може бути використана при верифікації, що може суттєво оптимізувати використання ресурсів.

Подальші кроки:

- 1) Застосувати розроблену модель на всіх реципієнтах групи соціальних виплат «пенсіонери»
- 2) Визначити пул найбільш ймовірного шахрайства по відповідному сегменту і провести реальну перевірку з метою підтвердження факту шахрайства;
- 3) Розробити моделі для інших видів соціальних виплат;
- 4) Застосувати дії з пункту 2 для інших видів реципієнтів;
- 5) На основі зібраної інформації по підтвердженому шахрайству провести калібрування математичних моделей;
- 6) Застосувати нові моделі на всіх реципієнтах і виявити випадки шахрайства;
- 7) Очистити базу соціальних виплат від шахраїв.



ДЯКУЄМО
за увагу